

## Hardecourt

8 Passez devant l'église de Hardecourt aux Bois et tournez dans la **rue de Péronne** ou la **D146 B**. Avant la sortie du village, quittez la **D164** et tournez à droite vers **Curly**. Enfin tournez à droite **rue La Ferme Rouge** et traversez la **D938**.

## Éclusier-Vaux

9 Tournez à droite **Rue du four**. Tournez encore à droite **rue de Fargny**, continuez tout droit **rue de la Pierre St-Vaast** vers **Eclusier Vaux**.

\*Ne passez pas à côté du Belvédère de Vaux et son superbe panorama d'étangs et de marais, cela vaut le détour. En traversant la Somme et ses étangs, vous remarquerez l'anguillière d'Eclusier-vaux.

Les Marais d'Eclusier-Vaux font partie du vaste patrimoine naturel des marais tourbeux de la Haute vallée de la Somme. Suivez le canal de la Somme par la rue de Frise puis par le chemin de halage aujourd'hui connu sous le nom de V30 (Véloroute Vallée de la Somme). À hauteur de l'écluse de Sormont, quittez la véloroute pour une escapade vers **Cléry s/Somme** où vous

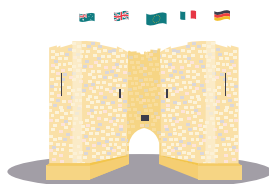
y retrouverez son église Art déco, ses marais classés et ses miradors ornithologiques ; poursuivez avec la **rue d'Omiécourt** et traversez la Somme. Enfin tournez à gauche **rue Anne-Marie Vion**.

## Péronne

10 Revenez sur vos pas en empruntant le même trajet jusqu'à retrouver la Véloroute 30 là où vous l'aviez quittée, tournez à droite vers **Péronne**. Au bout de la véloroute, juste après le port de plaisance sur votre gauche, traversez la **D1017** et continuez votre route. Tournez à gauche en empruntant la bande réservée aux cyclistes.

\*Pour les plus curieux vous pouvez aller faire une halte au La Chapelle British and Indian Cemetery. Tournez à droite traversez le pont **Blackburn**, suivez le **Boulevard des Anglais** jusqu'au Monument aux morts. Le personnage central, la femme de pierre penchée, presque étendue sur le corps de son mari (ou de son fils) tend un poing vengeur en direction d'invisibles ennemis. On peut lire sur son visage farouche de la détermination, du chagrin et de la colère.

11 La **rue Béranger** vous renverra sur la **D 1017**, tournez à gauche vers le **Place du Ct. Louis Daudré** où se trouve l'hôtel de ville et à l'intérieur, le musée Alfred - Danicourt vous propose d'admirer une des plus grandes collections numismatiques (pièces gallo-romaines) nationale.



© Nicolas Bryant

## Locations et/ou réparations de vélos

- Office de Tourisme Haute Somme : 03 22 84 42 38
- Office de Tourisme Pays du Coquelicot : 03 22 75 16 42
- Cycles Nicolas Dubois à Péronne : 03 22 84 42 47

## d'infos

- Somme Tourisme : [somme-tourisme.com](http://somme-tourisme.com)  
[somme-tourisme.com/accueil-velo](http://somme-tourisme.com/accueil-velo)
- Office de Tourisme Haute Somme : 03 22 84 42 38 - [hautesomme-tourisme.com](http://hautesomme-tourisme.com)  
[francevelotourisme.com](http://francevelotourisme.com)

La Somme à velo



design graphique : okowoka.fr / elisemathieuf.fr - Imp. Cd80



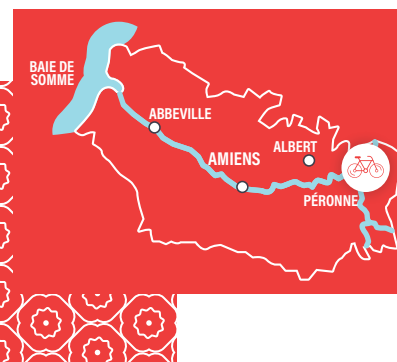
# Le Circuit du Souvenir à vélo

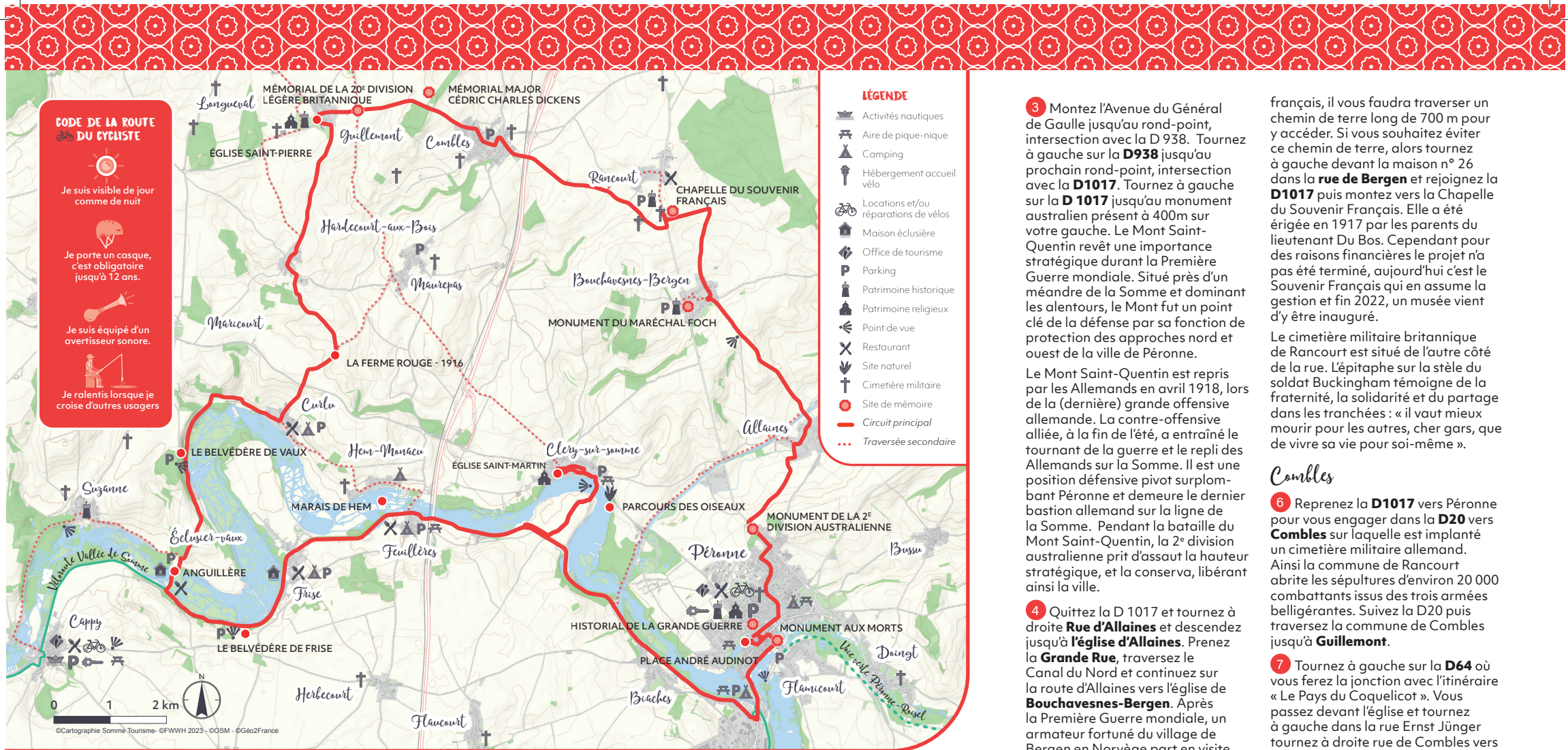


© Nicolas Bryant

## Circuit autour de Péronne : Une mémoire internationale

Départ et arrivée : Péronne, place André Audinot - Historial de la Grande Guerre  
Distance : 52 km avec variantes plus courtes  
Difficulté : moyenne





3 Montez l'Avenue du Général de Gaulle jusqu'au rond-point, intersection avec la D 938. Tournez à gauche sur la **D938** jusqu'au prochain rond-point, intersection avec la **D1017**. Tournez à gauche sur la **D 1017** jusqu'au monument australien présent à 400m sur votre gauche. Le Mont Saint-Quentin revêt une importance stratégique durant la Première Guerre mondiale. Situé près d'un méandre de la Somme et dominant les alentours, le Mont fut un point clé de la défense par sa fonction de protection des approches nord et ouest de la ville de Péronne.

Le Mont Saint-Quentin est repris par les Allemands en avril 1918, lors de la (dernière) grande offensive allemande. La contre-offensive alliée, à la fin de l'été, a entraîné le tournant de la guerre et le repli des Allemands sur la Somme. Il est une position défensive pivot surplombant Péronne et demeure le dernier bastion allemand sur la ligne de la Somme. Pendant la bataille du Mont Saint-Quentin, la 2<sup>e</sup> division australienne prit d'assaut la hauteur stratégique, et la conserva, libérant ainsi la ville.

4 Quittez la D 1017 et tournez à droite **Rue d'Allaines** et descendez jusqu'à l'église d'Allaines. Prenez la **Grande Rue**, traversez le Canal du Nord et continuez sur la route d'Allaines vers l'église de **Bouchavesnes-Bergen**. Après la Première Guerre mondiale, un armateur fortuné du village de Bergen en Norvège part en visite en France. Impressionné par l'état de destruction de certains villages, il demande au maréchal Foch de lui désigner une de ces communes meurtries à adopter ; ce dernier nomma le village de Bouchavesnes. Suivirent de nombreuses donations en provenance de Norvège afin d'aider les Picards dans leur détresse. Pour le remercier, le village de Bouchavesnes changea de nom pour devenir « Bouchavesnes-Bergen ».

### Rancourt

5 La rue de Bergen se poursuit en montée vers **Rancourt** afin de rejoindre la Chapelle du Souvenir Français et son cimetière militaire

français, il vous faudra traverser un chemin de terre long de 700 m pour y accéder. Si vous souhaitez éviter ce chemin de terre, alors tournez à gauche devant la maison n° 26 dans la **rue de Bergen** et rejoignez la **D1017** puis montez vers la Chapelle du Souvenir Français. Elle a été érigée en 1917 par les parents du lieutenant Du Bos. Cependant pour des raisons financières le projet n'a pas été terminé, aujourd'hui c'est le Souvenir Français qui en assume la gestion et fin 2022, un musée vient d'y être inauguré.

Le cimetière militaire britannique de Rancourt est situé de l'autre côté de la rue. L'épitaque sur la stèle du soldat Buckingham témoigne de la fraternité, la solidarité et du partage dans les tranchées : « il vaut mieux mourir pour les autres, cher gars, que de vivre sa vie pour soi-même ».

### Combles

6 Reprenez la **D1017** vers Péronne pour vous engager dans la **D20** vers **Combles** sur laquelle est implanté un cimetière militaire allemand. Ainsi la commune de Rancourt abrite les sépultures d'environ 20 000 combattants issus des trois armées belligérantes. Suivez la D20 puis traversez la commune de Combles jusqu'à **Guillemont**.

7 Tournez à gauche sur la **D64** où vous ferez la jonction avec l'itinéraire « Le Pays du Coquelicot ». Vous passez devant l'église et tournez à gauche dans la rue Ernst Jünger tournez à droite rue de Combles vers **Hardecourt aux Bois**.

Ernst Jünger était un écrivain allemand qui a participé aux deux guerres mondiales, d'abord dans la Première Guerre mondiale au sein d'une unité d'élite, puis comme officier de l'administration militaire d'occupation à Paris durant la Seconde Guerre mondiale.

Guillemont fut repris des allemands par des unités anglaises et irlandaises du 3 au 6 septembre 1916. Dans son livre Orages d'acier E. Jünger (basé à Guillemont) décrit les horreurs vécues de la guerre de tranchées mais aussi la fascination que l'expérience du feu a exercée sur lui.



1 Rendez-vous sur la **Place André Audinot** (devant le Château - Musée) puis dirigez-vous vers la **Place du Ct Louis Daudré** en passant par la route principale **D1017** ou par la rue du **Gladimont** (rue piétonne). Vous pourrez alors apercevoir l'hôtel de ville qui fut reconstruit presque à l'identique.

2 Quittez la place Louis Daudré par la rue du **Vert Muguet**. Devant le bureau de poste, tournez à droite rue **Georges Clémenceau**. Tournez à gauche **Rue de Jules Verne** et continuez tout droit **Avenue du Général de Gaulle**